



# جمعية رعاية مبتوري الأطراف



@Botour3

بِسْمِ اللَّهِ الرَّحْمَنِ الرَّحِيمِ





صاحب السمو الملكي

الأمير محمد بن سلمان بن عبدالعزيز آل سعود



خادم الحرمين الشريفين

الملايكة سلمان بن عبدالعزيز آل سعود

# على خُطى الرؤية



"سوف يُسهم نظام الجمعيات والمؤسسات الأهلية ونظام الهيئة العامة للأوقاف (الذين تم إقرارهما مؤخرًا) في تمكين القطاع غير الربحي من التحوّل نحو المؤسسيّة، وسنعمل على تعزيز ذلك بدعم المشروعات والبرامج ذات الأثر الاجتماعي، وسنسهل تأسيس منظمات غير ربحيّة للأسر وأصحاب الثروة؛ بما يسهم في نمو القطاع غير الربحي بشكل سريع، كما سنعمل على تهيئة البيئة التقنية المساندة، ونواصل العمل على تعزيز التعاون بين مؤسسات القطاع غير الربحي والأجهزة الحكومية.

وفي مجال بناء القدرات؛ سنحفّز القطاع غير الربحي على تطبيق معايير الحوكمة الرشيدة، ونسهّل عملية استقطاب الكفاءات وتدريبها، ونعمل كذلك على غرس ثقافة التطوع لدى أفراد المجتمع."

رؤية المملكة العربية السعودية 2030

## عن بتور

هي جمعية رسمية تستهدف بشكل أساسي فئة فاقدى الأطراف،  
وتساعدهم على مواجهة الصعوبات والتحديات؛ عن طريق مجموعة  
من البرامج في ضوء أهداف محددة.

## كلمة رئيس مجلس الإدارة

قال تعالى: وَقُلْ اَعْمَلُوا فَسَيَرَى اللّٰهُ عَمَلَكُمْ وَرَسُولُهُ وَالْمُؤْمِنُونَ

الحمد لله رب العالمين، والصلاة والسلام على نبينا محمد وعلى آله وأصحابه أجمعين. فبفضل الله -عز وجل- وفي إطار توجيهات قيادتنا الحكيمة، وسعيًا من جمعية رعاية مبتوري الأطراف لخدمة هذه الفئة الغالية من المجتمع وفق رؤية المملكة 2030؛ تسعى الجمعية إلى تحقيق الأهداف السامية التي من أجلها أُسست الجمعية، والدور المنوط بها في مواجهة التحديات التي من أبرزها: المساعدة في توفير الأطراف الاصطناعية والأجهزة التعويضية للمبتور، وكذلك مساعدة فاقد الأطراف على التكيف نفسيًا واجتماعيًا، وتوفير مجموعة من البرامج الرعائية، وبرامج التوظيف والخدمات المساندة لهم، والمساهمة في تأهيلهم للاندماج في المجتمع، ومساعدتهم على التكيف مع ظروفهم، واستثمار مهاراتهم ومواهبهم وقدراتهم .

وبناءً عليه سيتم عقد شراكات مع الجهات ذات العلاقة لتكريب الأطراف الصناعية للمبتورين وفقًا لأحدث المعايير العالمية، بما يمكنهم من العودة إلى ممارسة حياتهم بشكل طبيعي، واستعادة حريتهم في الحركة والأنشطة اليومية؛ من خلال الأجهزة التعويضية الحديثة المتطورة، وكذلك تأهيلهم للتكيف نفسيًا واجتماعيًا معها، وتدريبهم على استخدامها، بالإضافة إلى توفير الرعاية الاجتماعية والصحية والتعليمية والتدريبية والتأهيلية لفاقد الأطراف من الذكور والإناث.

وأخيرًا لا يسعني إلا أن أتقدم إلى كل من ساهم ويساهم في هذا العمل الإنساني وتعزيز الأثر الاجتماعي؛ بالشكر والامتنان داعيًا المولى -عز وجل- أن ينعم عليكم بالصحة والعافية، وأن يجنبكم وذويكم شر الأمراض والإصابات والإعاقات .

أخوكم: رئيس مجلس الإدارة  
الأستاذ/ ماجد بن سعدي العتيبي



أولاً

# الانطلاقة ومعالم الطريق نشأة الجمعية ومعالمها الاستراتيجية



## الخطوات الأولى

انطلاقاً من اهتمام حكومتنا الرشيدة بكافة فئات المجتمع؛ خطت جمعية رعاية مبتوري الأطراف خطواتها الأولى بيد أبنائها من ذات الفئة؛ فتمّ الحصول على الترخيص للجمعية برقم (1873)، وتسجيلها بتاريخ: 11/12/1441هـ، سعياً منهم إلى لفت الانتباه إلى شريحة مهمة من أبناء المجتمع التي تتطلب اهتماماً خاصاً؛ من أجل تذليل العقبات في سبيل توفير الخدمات التنموية التي تستحقها تلك الفئة.



## رؤيتنا

الريادة والتميّز في رعاية مبتوري الأطراف في المجالات المختلفة



## رسالتنا

النهوض بجمعية متخصصة تُعنى برعاية مبتوري الأطراف، وتطوير قدراتهم، وتنمية مهاراتهم، وتعزيز دورهم في المجتمع؛ من خلال مبادرات وبرامج نوعية، وبيئات إبداعية، وبطرق مبتكرة، وعمل مؤسسي جاذب، وشراكات نوعية.



# قيمنا



## الرعاية

نعمل بجهد لإيجاد رعاية مميزة للمستفيد.



## الاتقان

لا نرضى لأنفسنا بمستوى دون الإتقان؛ متحدين الجودة في جميع أعمالنا.



## الحوكمة

الالتزام بقواعد الحوكمة وبالأنظمة والقوانين، والإيمان التام بثقافة الشفافية والمساءلة.

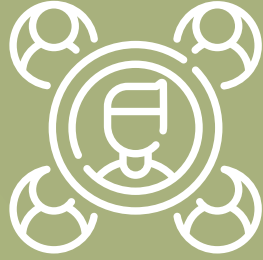
## التشاركية

التشاركية والتواصل مع الأطراف ذات العلاقة، والاستثمار الأمثل للإمكانات وتكامل الطاقات.



## السرية

سرية المستفيد وخصوصيته أولوية قصوى وأسلوب عمل نحترفه ونتميز به.



## مشاركتنا

المساهمة في تنمية الوعي العام  
باحياجات مبتوري الأطراف وحقوقهم  
وقدراتهم، ومساعدتهم على تجاوز  
محتهم والاندماج في المجتمع.



## مسؤوليتنا

توفير مظلة رعاية مؤسسية لمبتوري  
الأطراف؛ ترعى مصالحهم وتطالب  
بحقوقهم التي كفلتها لهم أنظمة بلادنا  
المستمدة من الشريعة الإسلامية.



مُتَعَمِّمٌ بِالصَّحَّةِ ..  
وَالْبَسْتُمْ ثُوبَ الْعَافِيَةِ ..  
وَكُلُّتُمْ آمَالَكُمْ بِالنَّجَاحِ ..



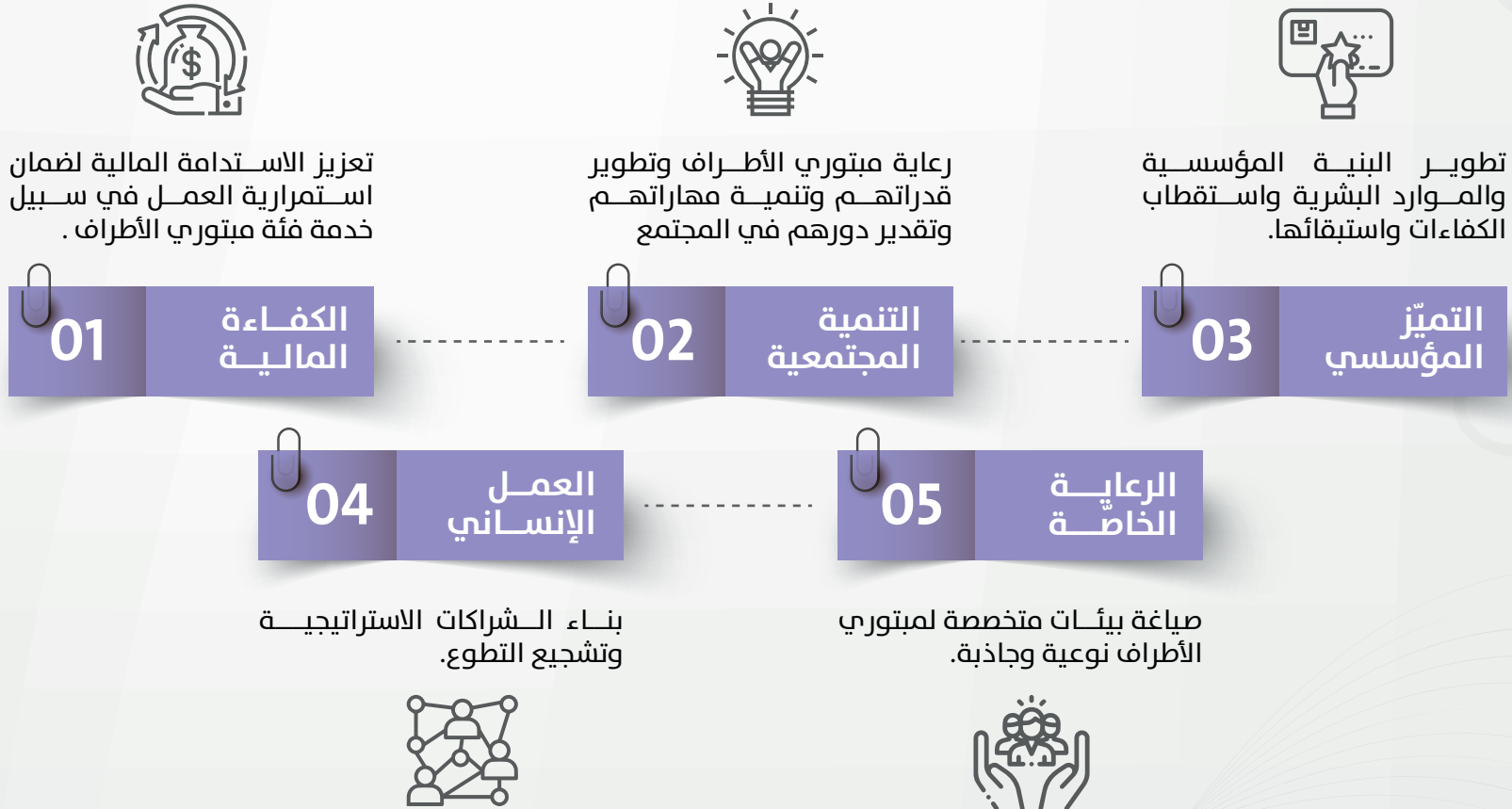
ثانياً

## بين أروقة الجمعية

نجدول بين أروقة الجمعية لتتعرّف  
على أهدافها ، ونسير وفق خارطة طريقها



# الرؤية الاستراتيجية ، أهداف وغايات





## الخدمات وخطط العمل

في ضوء الرؤية الاستراتيجية والأهداف العامة؛ نضع خطوطاً رئيسية لنسير عليها في سبيل النهوض بفئة مبتوري الأطراف في كافة الجوانب والأصعدة؛ ابتداءً بالجانب الوقائي الذي نحاول فيه الحيلولة دون حدوث البتر، وصولاً إلى الجوانب التطويرية التي نطمح أن تشكل خارطة طريقٍ تضع الأطر الصحيحة التي نركز عليها في سبيل تحقيق الأهداف.

## 01 | الجانب الوقائي

ويهدف إلى الحيلولة دون وقوع البتر، من خلال :

**العمل على نشر الوعي في المجتمع** بشأن التعرف المبكر على مظاهر العجز الجسماني أو الحسيّ أو العقليّ؛ والتصرف الواجب عليهم حيالها؛ مما قد يساهم في الحيلولة دون وقوع البتر، أو التقليل من مضاعفاته.

## 02 | الجانب الاجتماعي

ويتعلق بجوانب الدمج والتفاعل الاجتماعي من خلال :

- رفع الوعي العام بقضايا مبتوري الأطراف وحقوقهم في كافة المجالات، وتصحيح بعض الأفكار والمفاهيم الخاطئة إزاءهم.
- دعم مبتوري الأطراف ومساعدتهم على المشاركة الإيجابية في حياة الأسرة والمجتمع، والحصول على أكبر قدر من الدمج الاجتماعي.
- دراسة أوضاع ذوي البتر من النوادي المادية والاجتماعية، والعمل على حلّ مشاكلهم.

ويرتبط بمساعدة مبتوري الأطراف على الاستقرار المهني، والحصول على وظائف تضمن لهم حياة كريمة، من خلال:

### الجانب المهني

03

- توفير مجموعة من البرامج الرعائية وبرامج التوظيف والخدمات المساندة لمبتوري الأطراف.
- تهيئة مبتوري الأطراف لمواكبة سوق العمل؛ عن طريق توجيههم نحو تطوير أنفسهم من خلال الدورات التدريبية وغيرها من سبل التطوير.
- رعاية ودعم المواهب والعمل على تطويرها لدى مبتوري الأطراف؛ بما يدعم سجلهم الوظيفي

ويتعلق بكل ما يخص الأطراف الصناعية من خلال :

### الجانب التأهيلي

04

- تهيئة الشخص المبتور بعد البتر نفسياً، ومساعدته على تجاوز هذا الأمر؛ ممّا يمكنه من مزاولة حياته بشكل طبيعي.
- توجيه المخالطين لمبتوري الأطراف بشأن كيفية رعايتهم ومساعدتهم على التكيف مع ظروفهم.
- تأهيل مبتوري الأطراف على التكيف نفسياً واجتماعياً مع الأطراف الصناعية والبدائل السليكونية.

## الجانب البيئي

05

ويرتبط بتهيئة البيئة المحيطة بمبتوري الأطراف؛ لتذليل الصعوبات التي قد تواجههم، من خلال:

● مساعدة الأسرة على إدخال التعديلات الخاصة على البيئة المنزلية لتناسب احتياجات مبتوري الأطراف.  
● المساعدة على إزالة العوائق المكانية من بيئة مبتوري الأطراف؛ بالتعاون مع البلديات والدوائر الحكومية والمؤسسات الخاصة والنوادي الرياضية والأماكن الترفيهية ووسائل النقل العامة، وتوفير غرف خاصة بمبتوري الأطراف في المطارات وغيرها؛ بما يضمن راحتهم وسلامتهم.

## الجانب التطويري

06

ويخص كل ما من شأنه أن ينهض بفتة مبتوري الأطراف، ويضمن استمرارية التقدم في سبيل خدمتهم، من خلال:

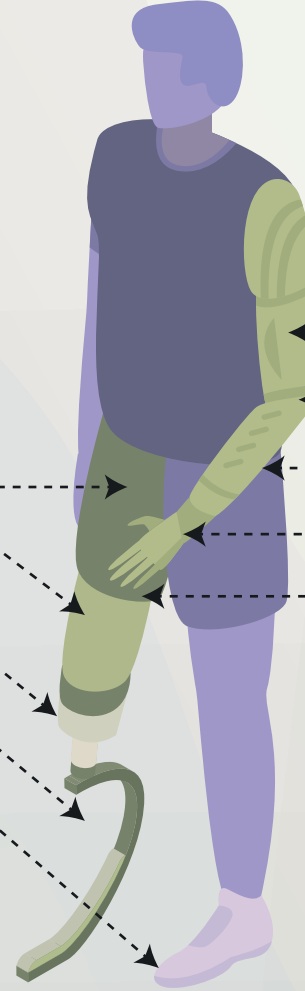
● العمل كجهة استشارية للقطاعات الحكومية والأهلية فيما يخص مبتوري الأطراف من التقنيات والمستلزمات التأهيلية.  
● المساهمة في تعليم وتدريب وتطوير كوادر وطنية تتخصص في هذه المجالات.  
● المساهمة في إجراء البحوث العلمية التطبيقية في مجال الأطراف الاصطناعية والتقنيات التأهيلية إقليمياً ودولياً.

## نوع البتر



### البتر السفلية

..... مستوى الحوضين  
..... من فوق الركبة  
..... من خلال الركبة  
..... من تحت الركبة  
..... القدم والأصابع

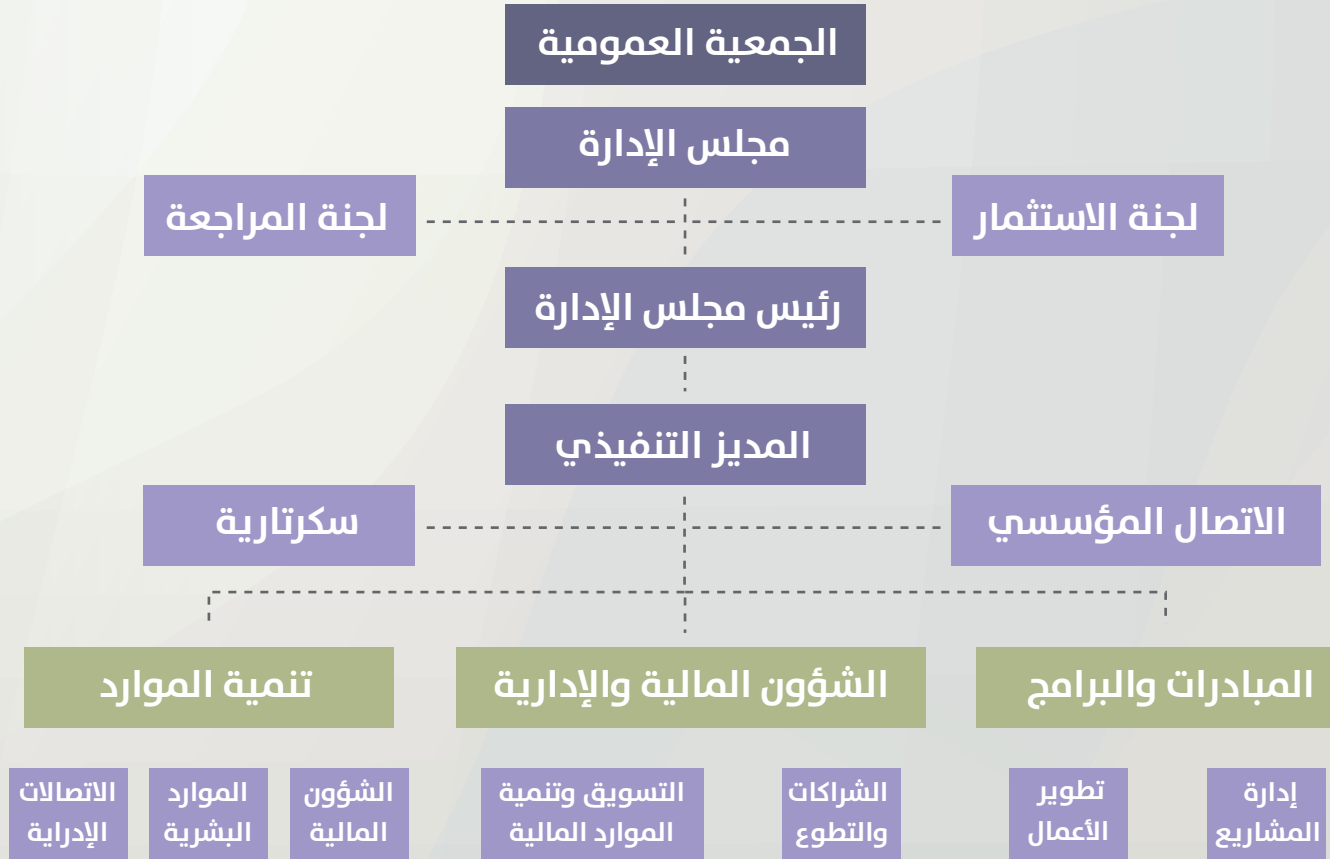


### البتر العلوية

..... من فوق المرفق  
..... من خلال المرفق  
..... من تحت المرفق  
..... مفصل الكف  
..... بتر أصابع

نمد يدنا لننهض بذوي البتر بكافة أطيافهم وشرائحهم، أيًا كان نوع البتر لدى الشخص المبتور

# الهيكل التنظيمي





A person with a prosthetic leg is captured in a starting crouch on a track. The person is wearing a dark long-sleeved shirt and shorts. The prosthetic leg is a dark, curved blade-like structure. The person's right hand is raised, and their left hand is on the ground. The background shows a track and some trees under a clear sky.

ولتشرق  
من حيث ظننت  
أنك قد انطفأت

نشأ

## جسور المستقبل

نتطلع لتنفيذ البرامج والوصول  
إلى آفاق المستقبل



نسعى من خلال برامجنا إلى تحقيق الأهداف وخطط العمل وتحويلها إلى واقع عملي ملموس.

01

### المشاريع الكبيرة لتحقيق الاستدامة المالية للجمعية

تشمل المشاريع التي تكفل لنا الاستمرار في تحقيق رسالتنا في خدمة ذوي البتور؛ من خلال إيجاد مقر دائم يغطي جميع احتياجات ذوي البتور، وأوقاف للجمعية تحقق الاستدامة المالية لأعمالها.

02

### برامج التدريب والتوعية والتأهيل

تشمل برامج التأهيل لاستخدام الأطراف الاصطناعية، والتوعية بطرق التعامل معها، والتأهيل والتكيف مع الطرف الاصطناعي، والتوجيه بكيفية الحصول على الأطراف الاصطناعية وفق المواصفات والقياسات المناسبة.

### برامج الدعم النفسي

تشمل دورات التأهيل النفسي، وإدارة الألم الوهمي والنفسي لمبتوري الأطراف.

03

04

### برامج التنمية الاجتماعية

تشمل برنامج التدريب التي تسعى نحو الاندماج المجتمعي والتكيف والتقبل، والمشاركة في الأعياد والمناسبات الوطنية والأيام العالمية؛ كيوم الصحة العالمي ويوم التدخين ويوم السكر العالمي ويوم الإعاقة العالمي وغيرها.

05

### برامج المهارات والكفاءات

تشمل البرامج التدريبية التي تسعى إلى تطوير مهارات فئة مبتوري الأطراف، والاهتمام بمواهبهم الخاصة.

06

### برامج الشراكات مع منظمات المجتمع المحلي والدولي

وتسعى إلى إقامة علاقات للتعاون العلمي والتقني وتبادل الخبرات بين جمعية رعاية مبتوري الأطراف ومنشآت مماثلة محلياً وإقليمياً وعالمياً، ومن أشكال هذا التعاون المساهمة أو المشاركة في محاولة تصنيع الأطراف والبدايل السليكونية.

07

### البرامج الترفيهية

كمشروع الحج والعمرة، والمشاريع والبرامج الرياضية نحو برنامج (رياضتي صحتي).

إننا ننظر إلى المستقبل بعيون واثقة في تحقيق الغايات والطموحات؛ تلك الغايات التي تبني جسورًا يعبر من خلالها مبتورو الأطراف نحو مستقبل مشرق يلبي احتياجاتهم، ويضمن لهم حياة كريمة. نسعى إلى إرساء أسس الجمعية، والنهوض ببنائها؛ ونرى ذلك واقعًا -ياذن الله- من خلال:

01  
إنشاء معمل  
لصناعة وصيانة وتركيب  
الأطراف الصناعية بكافة  
أنواعها .



02  
مركز متكامل  
للتدريب والتأهيل



03  
أرض مناسبة  
لبناء مبنى للجمعية،  
ومبانٍ استثمارية.



03  
أوقاف للجمعية  
تحقق الاستدامة المالية  
لأعمال الجمعية.

ولتذتط  
خطو واثق



# جمعية رعاية مبتوري الأطراف



SA36050000 68202843440000 

SA6680000 660608010777077 



@Botour3

طريق الإمام محمد بن سعود ، حي المروج ، الرياض

 info@botour.org  www.botour.org  +966 541 012 525